

# PÆDAGOGISK GRUNDLAG FOR TOMMELISE

*Beskrivelse af børnesyn, pædagogiske praksis og læringsmiljø*



# Det lille barn



I Rudolf Steiner-pædagogikken ser vi det lille barn som stærkt sansende, nysgerrigt og fantasifuldt. Ethvert barn skal behandles som et unikt individ, der udvikler sig i sit eget tempo, således at barnets individuelle indre folder sig ud gennem opvæksten.

Pædagogikken bygger på den iagttagelse, at barnet frem til 7-årsalderen lærer gennem efterligning. De voksnes opgave er derfor at være efterlignelsesværdige i alt, hvad de gør.

Voksne skal tilstræbe at være autentiske og engagerede, ikke blot i kontakten til børnene, men også i deres forhold til ting og handlinger. Når der bages brød, så æltes dejen på et bord og der formes boller, så børnene kan følge med, deltage og efterligne arbejdet med at bage i deres leg.

Vi lægger vægt på, at barnet er i en dannelsesproces, som vi skal have respekt for, når vi skaber rammerne omkring det. Barnet vil og kan selv række ud efter verden. Det lærer gennem sine sanser, hvor det smager, lugter, lytter, mærker og føler på sine omgivelser, og får derved en inderlig erfaring med alt omkring sig. Barnet øver sig i alle vågne timer på at lære at mestre bevægelse, sprog og tænkning, som danner grundlag for al senere læring. Barnet har brug for at være i et stimulerende miljø, hvor det også bliver inspireret af andre børn og hvor det eksperimenterer uden mål for øje, og uden nødvendigvis voksen indblanding og italesættelse af enhver handling. Derfor tilstræber vi at forme Tommelises pædagogiske praksis på en sådan måde, at barnet oplever at blive inviteret ind i et anerkendende og omsorgsfuldt miljø skabt af de voksne, hvor om nødvendigt en voksen ”går forrest, bagved el. ved siden af” for at give inspiration til udvikling og læring. Det skal kalde på barnets lyst til at udforske bevægelse på alle niveauer, til at afprøve og udvikle sit sprog, og til at lære sig at skabe indre billeder og forestillinger.

# Dannelse



Før barnet kan begynde at lære, skal det opleve nærvær og kontakt med voksne, som det har tillid til. Barnet har brug for at mærke forældre og de voksne omsorgspersoners interesse i barnets liv og at de voksne lytter og indlever sig i dets behov. Når barnet har fået en tilknytning til de voksne og kan finde ro inde i sig selv, er det klar til at deltage i et fællesskab og lære nyt. Den tilknytning kan skabes, når de voksne er til stede som autentiske, tydelige omsorgspersoner, der er parate til at bruge, udtrykke og udvikle sig selv.

**Social dannelse** sker gennem vores samværskultur i Tommelise, hvor alle deltager i og har betydning for fællesskabet. I garderoben, på badeværelset og ved måltider lærer børnene at tage hensyn og vente på hinanden. I vores daglige morgensang øves barnet i både at være i centrum, og at lade andre være midtpunkt. I børnenes frie leg oplever de at skabe i fællesskab, og at der i fællesskabet er plads til den enkelte.

Gennem venskaber og konflikter lærer børnene sig selv og de andre at kende, samt at sætte grænser og at samarbejde. I Tommelise er der plads til at alle kan være med. Social dannelse er udgangspunkt for at kunne begå sig i omverdenen.

**Kulturel dannelse** sker gennem den måde hverdagslivet i Tommelise formes på og gennem de ting, handlinger og holdninger, som barnet omgives af. Vi lægger vægt på, at børnene er i en smuk æstetisk ramme; fx at bordet, vi spiser ved, er indbydende dækket med blomster, levende lys og opdækning foran hver plads, så barnet kan se, at lige her skal jeg sidde og spise. Rim og ræmser, sange, eventyrfortælling og årstidsfester henter kulturelt indhold ind i hverdagen med glæde og fantasi. Dette udmøntes gennem den voksne, som med hjertet på rette sted lever sig ind i og identificerer sig med stemningen. Vi lægger vægt på, at børnene lærer at holde af og føle respekt for naturen.

**Moralsk dannelse** sker i den daglige omgang med hinanden. Vi forventer, at alle behandler hinanden og tingene omkring os respektfuldt. Vi viser børnene, at der findes værdier, som det er værd at værne om. Børnene hører hver dag fortællinger, som inspirerer til at forstå verdens mangfoldighed og viser veje til at handle i livet. Alle børn og voksne er lige meget værd.

Social, kulturel og moralsk dannelse handler om at lære respekt for sig selv, andre og sine omgivelser. Det ser vi som grundlæggende for at kunne agere som individ i et demokratisk samfund.

**Børneperspektivet** kommer til udtryk, når de voksne er sammen med børnene i de daglige gøremål og aktiviteter. Vi forholder os lyttende, nysgerrige og undrende til det børnene selv giver udtryk for, og tilstræber at være nærværende og anerkendende for at kunne se det enkeltes barns følelser og behov. Vi er meget optagede af at møde barnet i dets følelsesliv og være indlevende, således barnet føler sig set og forstået. Dertil er det også vigtigt at skelne mellem hvad barnet har lyst til lige nu og her – og hvad barnets reelle behov er.

Omgivelserne er indrettet således at alle ting har sin faste plads. Det meste legetøj står fremme og enkelte ting er i skuffer eller skabe. Hurtigt lærer barnet at dukkerne er i dukkekrogen, puslespil findes i skabet og bøgerne sidder vi med i sofaen eller puderne. Dette er medvirkende til at danne rammen om en overskuelig hverdag, som barnet let kan orientere sig i.

I Tommelise bestræber de voksne sig på at være efterlignelsesværdige i tale og handling. Børn iagttager nemlig ikke blot hvad vi siger, men også det, vi ikke siger, og efterligner det, som vi gør og måden vi gør det på. Det kræver fuld åndsnærværelse hos den voksne at interagere hensigtsmæssigt med hinanden og det enkelte barn. Al opdragelse er selvopdragelse.

# Læringsmiljø



Når barnet føler sig tryk, vil det åbne sig for nye indtryk og have lyst til at lege og lære. Et sundt og stimulerende læringsmiljø i Tommelise er karakteriseret ved, at barnet oplever *nærvær, ro og hjertevarme, glæde, begejstring og humor*. Samtidig karakteriseres et godt læringsmiljø i Tommelise ved gode fysiske rammer, æstetik og plads til og rum til at eksperimentere.

Barnet har brug for en overskuelig hverdag, som det kan orientere sig i.

I Tommelise er hele dagen formet i en fast rytme, som veksler mellem voksenstyrede fælles aktiviteter og fri leg. Ugen forløber i en struktur, som gør dagene genkendelige for børnene. Årstiderne markeres med bestemte gøremål, pynt, farver og fester. Meningen med strukturen er at give barnet mulighed for at opleve verden omkring sig som genkendelig og meningsfuld. Barnet lærer gennem alt, hvad det møder, derfor skaber vi omgivelser og handlinger omkring barnet, som understøtter dets sanselige, kognitive, emotionelle og sociale udvikling:

Barnet stimuleres sanseligt og kognitivt ved at være i omgivelser, der er harmoniske og ved at møde materialer af god kvalitet, typisk naturmaterialer, som dufter, smager og føles forskelligt.

I fælles aktiviteter som eventyrfortælling og sangleg stimuleres barnets forestillingsevne og indre billedannelse. Arbejdet frem til årstidsfester giver barnet sanselige erfaringer med og begreber for fx ”høst”, når det er med til at høste korn, kværne mel, bage brød eller kærne smør, som på festdagen indtages i fællesskab.

De fysiske aktiviteter/gøremål understøttes af sange, rim og remser, som giver ord og begreber på fx ”høst”. Sammenhængen mellem fysiske aktiviteter og gøremål, fortælling og udtryksformer som fx tegning og malning gør, at barnet danner begreber ud fra de sanselige oplevelser og indre billeder.

Barnet stimuleres emotionelt ved at lege med andre børn og ved samvær med de voksne. Det får mulighed for at udvikle empati og medfølelse, når det oplever, hvordan alle *hjælper* hinanden, *venter* på hinanden og *accepterer* hinandens forskelligheder. Barnets tætte relationer til de voksne udvikles og plejes gennem fælles aktiviteter/gøremål som det fælles måltid og den daglige fortælling, og gennem mere individuel kontakt fx i garderoben, på badeværelset, ved madlavning, på gåture og når det lille barn skal have omsorg og pleje.

Endelig stimuleres barnet socialt gennem fællesskabet med de andre børn såvel i voksenstyrede aktiviteter som i fælles leg.

## Leg



Legen er barndommens sprog. Den fantasifulde leg skabes ud fra det, der er for hånden i kombination med oplevelser, barnet har haft. I legen lever barnet det, som det møder omkring sig ved at efterligne og afprøve. Alle udviklingsområder er i spil og der foregår hele tiden en læringsproces i den sociale interaktion mellem børnene.



Jo enklere barnets legetøj er konstrueret, jo bedre kan det udvikle sin fantasi; dukken skal både kunne være glad og ked af det, klodserne skal både kunne bruges til at bygge et slot og gøre det ud for tilskuere omkring en racerbane. I legen øver barnet sig hele tiden. Og i legen bearbejder barnet sine oplevelser og erfarer, at det er muligt at bruge sin fantasi sammen andre børn til at skabe et fælles univers, hvis rammer alle må indordne sig under og bidrage til. I den frie leg kan børnene lege alene eller med hinanden. Det vigtige er, at fantasien udfoldes og roller og begreber prøves af. Det bidrager til at skabe en social fleksibilitet i barnets indre.

Vi lægger vægt på, at der er *god tid* til at lege, og at alle leger på mange måder. I Tommelise skal der være plads til hurtigt løb i haven, stille madlavningsleg i sandkassen, koncentreret opbygning af hule, omsorgsfuld pleje af dukken, vilde lege udenfor, hvor man også kan råbe højt osv. Vi opfordrer og inspirerer børnene til at lege med forskellige børn og der skal være plads til alle. Mens børnene leger, er de voksne optaget af hverdagens gøremål.

De laver noget, der skal bruges i hverdagen, og som børnene kan efterligne i leg eller deltage i som fx madlavning, ordne vasketøj, lave bål eller reparere legetøj. Samtidig er de voksne til stede og kan understøtte, gribe ind eller stimulere, når det er relevant. Dette foregår ved at de er i nuet sammen med børnene.

De voksnes praktiske og fælles pædagogiske aktiviteter, fx ture i naturen, oprydning og historiefortælling bidrager til, at børnene får et fælles udgangspunkt, som de kan spejle og forvandle i legen. Det gør det lettere for dem at finde sammen om fælles leg.

# Læring



I Tommelise lægger vi vægt på, at barnet lærer at være i verden som sig selv, og det anerkender og tager vi udgangspunkt i. Det lærer barnet først og fremmest gennem leg og ved at blive mødt af tydelige, nære og omsorgsfulde voksne, som det kan efterligne, være i interaktion med og forbinde sig med og til.

Barnet vil gennem sin tid i Tommelise lære at blive selvhjulpne ved f.eks. af- og påklædning.

Det vil lære sin krop at kende og udvikle sin grov- og finmotorik gennem alle dagens aktiviteter/gøremål. I Tommelise ønsker vi at bruge omgivelserne; børnene kan løbe i sand, klatre i træer, grave huller, save brænde, lytte til fuglene, undersøge dyrespor og insekter osv. Derved skærpes børnenes opmærksomhed og motorik.

Forudsætningen for at det unge og voksne menneske kan tænke og agere kreativt og innovativt er, at det som barn stimuleres til at udvikle en rig indre billedverden. I en verden, hvor billedmedier fylder meget, møder barnet konstant færdige ydre billeder, som ikke stimulerer dets egen indre billeddannende aktivitet. Vi forsøger, særligt gennem fortælling og eventyr, at vise arketyperiske kvaliteter, som kan inspirere børnene til at bruge deres fantasi og danne deres egne billeder. Ligesom børnene, uanset køn, deltager på lige fod i alle aktiviteter, og alle prøver rollerne som prinsesse, ridder eller heks.

Vi søger at udvikle barnets følelsesliv ved at understøtte det i at lytte til og udtrykke sig selv. Barnet udvikler sit sprog gennem dialogen og fortælling, fri leg, sange, rim og remser. Barnet udvikler sine fysiske kompetencer gennem daglige gøremål som at tegne og male, feje, skrælle gulerødder, slæbe brænde. Op til årstidsfesterne deltager barnet i forberedelserne, hvor der f.eks. til påskefesten skal sys knudekyllinger - og til lanternefesten skal laves lanterner til levende lys. Barnet lærer ved at prøve og prøve igen, indtil det lykkes for barnet. Den voksne skal støtte barnet i at komme igennem processen, såvel ved at lære det håndværket som ved at træne tålmodighed, ihærdighed og fordybelse.

# Børnefællesskaber



Det er eksistentielt vigtigt, at barnet føler sig som en del af et fællesskab. Fra fødslen sker tilknytningen til forældrene og den nære familie. Når barnet begynder i Tommelise, skal det føle sig som en del af fællesskabet dér. Basis herfor er, at barnet føler tryghed ved omsorgspersonerne og at det føler sig set og anerkendt, som den det er.

Børnenes fællesskab udvikles gennem leg, fælles aktiviteter og en oplevelse af at være i og bidrage til fællesskabet. I legen lærer børnene deres egne

grænser og behov at kende, de afprøver forskellige roller og lærer af hinanden. Igennem aktiviteter som sangleg, bordspil og årstidsfester får børnene en fælles fortælling, som bidrager til oplevelsen af at være del af fællesskabet. Gennem disse aktiviteter lærer børnene desuden som gruppe at *vente* og at *lytte* til og lade sig *inspirere* af hinanden og de voksne. Alle hverdagens gentagne aktiviteter som måltider, af- og påklædning og ture ud af huset er med til at *styrke oplevelsen af at være en gruppe, der venter på og tager hensyn til hinanden.*

De voksnes opgave er at sikre, at alle børn er en del af fællesskabet og at være opmærksom på, at det er muligt at tage del på forskellige måder. Der vil i mange børnegrupper være børn med særlige udfordringer og behov, det kan styrke de andre børns kompetencer i forhold til at rumme forskellighed.

En forudsætning for, at barnet kan føle sig som en del af fællesskabet er, at det faktisk er til stede. Børn som først kommer, når dagen er i gang, kommer let på overarbejde, når de skal finde ind i børnefællesskabet og hverdagens rytme. Det at være en del af et børnefællesskab kræver stort overskud og energi og derfor kan barnet derfor i perioder have brug for kortere dage eller en fridag.

# Forældresamarbejde



I Tommelise tilstræber vi, at barnet oplever, at der er sammenhæng mellem familien hjemme og fællesskabet i vores hus. Barnet skal opleve, at de voksne gensidigt respekterer og viser imødekommenhed i forhold til hinanden.

Forældrene er alle ansvarlige for at tage imod nye familier og sørge for at alle føler sig velkommen. Gennem det månedlige nyhedsbrev informeres forældre om hvad der er aktuelt i Tommelise i øjeblikket.

I Tommelise bidrager forældre til at vedligeholde hus og have på arbejdsdage, ligesom de – hvis festen tillader det – inviteres med.

Her møder forældrene ikke blot de voksne i Tommelise, men også hinanden og Tommelises øvrige børn, så de kommer tættere på de mennesker og oplevelser, der er vigtige i deres barns hverdag.

Sådanne arrangementer bidrager til at barnet oplever sammenhæng mellem familie og Tommelise - og at forældrene føler et medansvar. Rengøring i Tommelise er et forældreansvar og man får derved en mulighed for at være i huset sammen med deres børn og vise at de tager ejerskab af vores hus. Forældresamarbejdet sker også i forældrebestyrelsen, på forældremøder og ved individuelle samtaler.

Pædagogikken i Tommelise bygger på vores pædagogiske grundlag og vores kontinuerlige arbejde med læreplaner. Pædagogerne er åbne for at orientere om pædagogikken og drøfte den pædagogiske praksis ved før omtalte møder/samtaler.

I samtaler mellem forældre og pædagoger ved barnets optagelse og ved møder om barnets trivsel og udvikling sker en vigtig udveksling af erfaringer omkring barnet.

De voksne søger indsigt i og forståelse for barnets hjemlige forhold for at kunne hjælpe barnet og rådgive forældrene. Ved hjemmebesøg i både vuggestue og børnehave i løbet af barnets 1. år i hhv. vuggestue og børnehave og gennem samtaler kan opnås større forståelse for barnets og fællesskabets behov.

En gensidig tillidsfuld udveksling mellem forældre og voksne er en forudsætning for, at de sammen kan skabe en tryk ramme omkring barnets liv i Tommelise og hjemme. Dette samarbejde er særligt vigtigt i perioder, hvor barnet af den ene eller anden grund er udsat og har brug for særlig omsorg.

Når alt går skævt, af den ene eller den anden årsag giver Tommelises vedtægter mulighed for at afbryde samarbejdet. Forældre har også mulighed for at opsige samarbejdet med 2 måneders varsel til d. 1. i måneden.

# Udsatte børn



Børn kan være fysisk, følelsesmæssigt og socialt udsatte. Nogle børn har et handicap, andre mangler omsorg og stimulation eller ro og overskuelighed. Mange børn savner tydelige voksne, som tør vise vejen og skabe rammer omkring barnets hverdag.

En forudsætning for at få øje på det udsatte barn er, at de voksne hver dag ser og forholder sig individuelt til hvert enkelt barn. I Tommelise bliver børn og forældre hver morgen mødt af en voksen, som tager imod, giver hånd og siger velkommen til en ny dag. I dette møde fornemmer man hurtigt hvilken sindstilstand barnets og dets familie befinder sig i.



Gennem de daglige gøremål kan de voksne iagttage, hvornår og hvordan det enkelte barn er udfordret og tilgodese barnets behov ved at tilpasse dagens gøremål. Måske har det udsatte barn behov for at sidde ved siden af en voksen ved måltidet eller brug for at blive ledt ind i legen med en voksens hjælp.

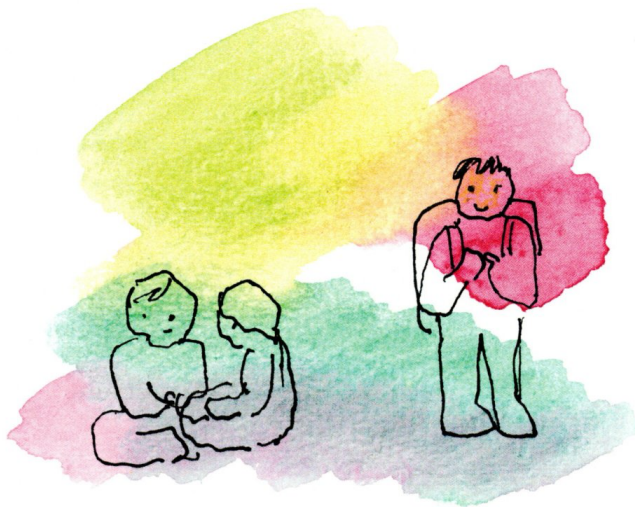
Barnets leg afspejler det, som har gjort indtryk og lever i barnets følelsesliv. Derfor kan en voksen ved at iagttage barnets leg se, hvad det er optaget af, og om det er fastlåst i noget, som det skal have hjælp til at forløse. Fx kan det meget urolige barn inviteres med til at stable brænde eller lave bål, mens det utrygge barn kan støttes ved, at pædagogerne skaber overskuelige rammer med en-til-en kontakt, fx omkring borddækning, hvor barnet i begyndelsen hjælper en voksen og senere kan dække bord med et andet barn.

En-til-en kontakten kan også være en hyggestund, hvor man bare sidder med armen om barnet eller har barnet på skødet og får et lille åndehul.

Det er vigtigt at pleje tilknytningen mellem det udsatte barn og en voksen, som det særligt holder af. Det skaber grundlag for, at barnet senere kan åbne sig mod flere relationer. Ligeledes er samarbejde med forældre særligt vigtigt, når det udsatte barns udvikling skal understøttes. I perioder kan vi tilbyde ekstra samtaler og derved inddrage dem og lytte til deres erfaringer og ideer i forhold til barnets vanskeligheder.

På månedlige personalemøder og ugentlige stuemøder, hvor vi evaluerer vores pædagogiske praksis, inddrager vi både pædagogers og forældres observationer af barnet. Er der tale om mere vedvarende problemer, har vi i Fredericia Kommune samarbejde med kommunens Sundhedsteam. Vi har også et samarbejde med CPU - Center for Pædagogisk Udvikling. CPU har mulighed for at komme i Tommelise og observere et enkelt barn eller en gruppe på Tommelises foranledning.

# Overgange



Når et barn begynder en hverdag i Tommelise, vil der efter forudgående telefonsamtale mellem forældrene og pædagogerne, aftales hvordan opstart skal forløbe. Her fortæller forældrene om deres barn, og der laves praktiske aftaler om, hvordan den første dag og tid forløber, indtil barnet kan være alene i Tommelise. Der vil almindeligvis have været et besøg i Tommelise, hvor familien vises rundt og der informeres om hverdagen og pædagogikken. I barnets første tid arbejder de voksne med at skabe en relation til barnet, så det føler sig trygt og velkommen det nye sted. Dette gøres bedst når forældrene ikke er til stede mere end højst nødvendigt.

Derfor forsøger vi at gøre indkøringen med deltagelse af 1 forælder så kort som muligt - selvfølgelig i overensstemmelse med barnets behov og i tråd med pædagogernes erfaring med indkøring. Målet er, at forældrene trygt kan overdrage ansvaret for deres barn til de voksne i Tommelise.

Skiftet fra Tommelise til skole er en stor overgang for barnet og for familien. Pædagogikken i Tommelise er med til at gøre børnene klar til at modtage undervisning og færdes i det større miljø som skolen udgør. I Tommelise tilbyder vi gerne en overleveringssamtale, når der er tale om udsatte børn.

Det sidste år før skolestart er der særlig opmærksomhed på at følge barnets udvikling mod at være klar til at forlade den trygge ramme i børnehaven og begynde en ny fase af sit liv i skolen. Det gælder særligt i forhold til, om barnet er modnet følelsesmæssigt til at kunne stå alene uden voksenstøtte i en større gruppe børn, og at det har ro nok til at være stille i længere tid og samle sig om fx at modtage en besked.

Pædagogernes iagttagelse af barnet og tilrettelæggelse af barnets læringsmiljø vil have fokus på, at det udvikler en tilstrækkelig modenhed til at kunne begynde i skole.

## RUDOLF STEINER OG PÆDAGOGIKKEN

Rudolf Steiner (1861 - 1925), videnskabsmand og filosof født i Østrig, har givet grundlaget til Rudolf Steiner pædagogik eller Waldorf-pædagogik, som det også kaldes i andre lande.

I 1907 skitserer Rudolf Steiner for første gang sine tanker om, hvordan barnet skal opdrages ud fra et spirituelt menneskebillede. I dette menneskebillede beskriver han mennesket som legeme, sjæl og ånd.

Rudolf Steiners tanker er blevet grebet af forældre og af praktikere, som har forsøgt sig med at udfolde pædagogikken i en hverdag med mange små børn. Gennem denne praksis er der opstået en pædagogisk tradition og faglighed, som gennem tiden ligger til grund for uddannelse af Rudolf Steiner pædagoger og for hverdagen i et Rudolf Steiner dagtilbud som børnehaver, vuggestue, dagpleje og børnehus.

I Tommelise er vi særlig inspireret af Rudolf Steiners tanker om hverdagsrytme, årsrytme, traditioner, kultur, natur, barnets fantasikræfter, æstetik samt voksne som efterlignelsesværdige forbilleder.